

Vinhais

BOLETIM MUNICIPAL



FICHA TÉCNICA

PROPRIEDADE:

Câmara Municipal de Vinhais

COORDENAÇÃO:

Roberto Afonso

DESIGN E PRODUÇÃO:

Conteúdo Chave Lda.

IMAGEM:

Câmara Municipal de Vinhais

DISTRIBUIÇÃO:

Gratuita

IMPRESSÃO:

...

DEPÓSITO LEGAL:

...



PÁG.05
ENTREVISTA AO
PRESIDENTE DA
CÂMARA

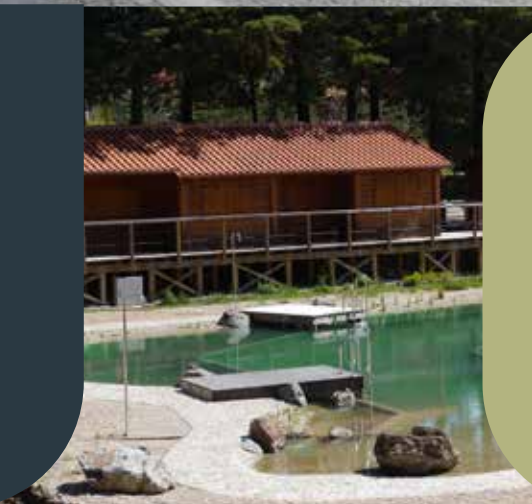


ÍNDICE

PÁG.09
INVESTIMENTOS
NA VILA



PÁG.37
AGORA EXISTE



PÁG.47
VINHAIS COM
VIDA

PÁG.55
FREGUESIAS



Parque Biológico de Vinhais

Onde a sua FESTA é sempre diferente!

Propriedade da Câmara Municipal, o Parque Biológico de Vinhais é um equipamento dotado de várias valências, entre as quais um Centro Hípico com aulas e passeios a cavalo, Centro Micológico, Centro Interpretativo das Raças Autóctones Portuguesas, único a nível nacional e uma excelente coleção de animais da região.

Com cerca de 50 mil metros quadrados de área, bar, centro de acolhimento de visitantes, parques de merendas rodeados por uma intensa vegetação, é o lugar ideal para um fim de tarde, um fim-de-semana, umas férias em família ou uma festa de amigos.

Os equipamentos de excelência em casas individuais tipo bungalows equipados com Piscina Biológica, permitem aos visitantes momentos únicos, marcantes e de descontração merecida.

Escolha este espaço. Considere-o seu.



Usufrua do que o Parque Biológico de Vinhais tem para lhe oferecer, e de certeza que vai querer repetir.



Hospedaria do Parque, um espaço único para qualquer tipo de Festas.



Realizamos o seu dia de ANIVERSÁRIO



Parque
Biológico
Vinhais

Informações e Reservas
Tel: 273 771 040 / 933 260 304
geral@parquebiologicodevinhais.com

www.parquebiologicodevinhais.com

ENTREVISTA AO PRESIDENTE DA CÂMARA

Américo Pereira

O Boletim Municipal serve, essencialmente, para que os munícipes e o público em geral conheçam “o estado e a vida do Município”, para divulgar a atividade municipal, os investimentos que são feitos e as medidas que se tomam. Por isso mesmo faz, nesta altura, todo o sentido que seja o Presidente da Câmara, Dr. Américo Pereira, como primeiro responsável de toda a atividade autárquica e coordenador do executivo municipal, a falar, em discurso direto, sobre estes e outros temas.



Boletim Municipal (BM) - O Sr. Presidente está à frente da autarquia de Vinhais há dois mandatos. Porquê um terceiro?

Américo Pereira (AP) - Três mandatos é a regra que a maior parte dos autarcas faz. Os dois primeiros serviram para dotar o concelho das infraestruturas que faziam falta, nomeadamente, embelezamento e arranjo urbanístico da vila e das aldeias, construção de equipamentos importantes que faziam falta, construção de saneamentos, abastecimento e rede de água às populações, construção de estradas e requalificação de outras e principalmente de afirmar o concelho no país o que penso está conseguido. Vinhais hoje “está na moda”. O concelho de Vinhais, hoje apresenta-se muito bem, muito

acima daquilo que é a média nacional, é muito visitado e apreciado, o turismo é uma realidade e as aldeias de maneira geral estão arranjadas e com grande qualidade de vida. E a vila é o que se vê, mete inveja a muita gente. Prometemos fazer aqui uma revolução e fez-se. Palavra cumprida. No entanto, a obra não está completa: em primeiro lugar tem sido muito difícil manter as finanças municipais no estado em que se encontram, no lugar cimeiro a nível do país e em primeiro a nível de Trás-os-Montes. Ora, não tem sido fácil investir como o temos feito e ao mesmo tempo manter as contas exemplares. É preciso experiência, conhecimento e boa preparação e quando se está neste patamar, a mínima escorregadela atira connosco para os lugares do fundo. O que seria desastroso e prejudicial para todos.

BM - Isso explica que o pelouro das finanças, obras e pessoal tenham sido sempre pelouros do Sr. Presidente?

AP - Entendo que o Presidente tem que assumir as suas responsabilidades para o bem e para o mal. Não se pode desculpar com isto ou com aquilo e as finanças, as obras e o pessoal, são setores importantíssimos numa gestão autárquica. O primeiro pilar para uma casa bem governada é conseguir arranjar as verbas suficientes para os investimentos e ao mesmo tempo que sobre ainda algum. Depois é importante fazer os investimentos certos, saber aplicar e não estragar o dinheiro e em terceiro coordenar os trabalhadores e o executivo, sendo certo que nem sempre é fácil porque

estamos a falar de muita gente e que estão a ser muito mal tratados pelo governo.

BM - Qual o seu relacionamento com os funcionários?

AP - No meu dia-a-dia procuro relacionar-me bem com toda a gente e sei que o tenho conseguido e com os funcionários procedo da mesma forma. Procuro auxiliar toda a gente e temos ajudado sempre que podemos. O problema é que as políticas governamentais têm criado um grande descontentamento nos funcionários, pois diariamente mexem-lhes nos vencimentos, e nos nossos também, nos horários, nas carreiras, etc. Tudo isso não contribui para um bom ambiente de trabalho, sendo certo que apesar de serem ordens e legislação do governo nós ainda vamos atenuando e ajudando no que podemos.

Tudo tenho feito para defender os trabalhadores, nomeadamente agora nesta terrível medida proposta pelo governo que é os despedimentos. Espero conseguir que essa desgraça não nos atinja e que toda a gente mantenha os seus empregos. É visível o esforço que diariamente faço para manter os postos de trabalho e ajudar as pessoas em geral a terem o seu emprego. Infelizmente o país está de rastos e a nossa tarefa é complicada. Sabe, nunca me preocupei em agradar a todos e em todo o lado tento ser justo e correto e não aceito privilégios para alguns. Não pode haver fidalgos e plebeus, pobres e ricos. Toda a gente tem a mesma

dignidade e é respeitado como tal.

BM - Falando em empregos. Parece-lhe que em Vinhais a taxa de desemprego se nota muito?

AP - A taxa de desemprego em Vinhais não deve ser muito diferente do resto do país. No entanto, não me parece que atinja a gravidade de

a família todos os dias de manhã, à tarde e à noite, é que percebe, é que sente os reais problemas das pessoas e se preocupa a sério na resolução dos problemas.

Já imaginou se de repente a economia local para? Os comércios fechados, os empreiteiros a despedirem, etc., seria uma desgraça. Este é outro motivo que apela à minha continuidade na Câmara. Não tenho o direito de abandonar o “barco” numa altura tão difícil como esta em que a experiência, a preparação e sensibilidade para o cargo são



fundamentais.

outros territórios. A população vive fundamentalmente da agricultura o que lhe permite arranjar sempre algum rendimento. Os funcionários públicos não têm sido despedidos e a Câmara tem conseguido um conjunto de pequenas obras que têm permitido que os empresários locais mantenham os seus postos de trabalho e a economia local funcione. Só quem sente diariamente, só quem está aqui conjuntamente com

BM- Falando em continuidade. O Dr. Américo Pereira continua a ter a confiança do Partido pelo qual concorre. Isso é um grande estímulo?

AP - Claro que é. Toda a gente conhece a minha militância política, da qual muito me orgulho. Mas em eleições autárquicas, o meu partido é a minha terra. Sempre me relacionei muito bem com os governos de direita

ou de esquerda, porque o importante na política é sermos respeitados, termos experiência política e um curriculum pessoal, profissional e político de peso, para que a nossa voz seja ouvida, atendida e respeitada.

BM - Entende por isso que a política não é para amadores, não é para brincadeiras?

AP - Nem pensar. Não é nem para brincadeiras, nem para caprichos pessoais. A política autárquica não é para amadores nem para os

de contas da Câmara Municipal percebe que apesar das receitas correntes serem cada vez menores, os investimentos têm aumentado. Como se explica isto?

AP - As coisas passam-se da seguinte forma: as Câmaras têm três tipos de receitas: As receitas que o Estado transfere que é igual para todas as Câmaras em função da sua dimensão, as receitas provenientes dos impostos e taxas cobradas e as receitas provenientes dos fundos comunitários que vêm

seus cofres a parte que lhe compete, porque de Bruxelas não vem tudo. Por outro lado, é preciso também ter algum “peso” político para que as nossas candidaturas sejam bem abençoadas.

BM - A propósito de Bruxelas, O Sr. Presidente foi indicado pela Associação Nacional de Municípios Portugueses para o Comité das Regiões. Que órgão é esse?

AP - É verdade. O Comité das Regiões reúne normalmente em plenários de



corredores dos 100 metros, mas sim para os maratonistas e para quem faz disto um “sacerdócio”. Nos dias que correm coitadas das comunidades que se entregam a políticos mal preparados. Pode ser um desastre, uma destruição, um caminho sem volta.

O apelo do partido para continuar foi também muito importante na minha decisão de me recandidatar. O partido confia em mim.

BM - Quem analisar o relatório

diretamente de Bruxelas. Ora é aqui que temos marcado pontos. Apesar de o governo nos cortar nas receitas, temos conseguido fazer um excelente trabalho a nível de aproveitamento dos fundos comunitários, isto é, temos sabido apresentar atempadamente boas candidaturas e bons projetos que têm sido praticamente todos aprovados. Mas para que isto funcione, é também preciso que a Câmara financeiramente esteja bem calçada, pois tem que ter nos

dois em dois meses em Bruxelas, onde participo regularmente e é um órgão consultivo da comissão e do parlamento quando se discutem matérias e temas que têm a ver com a região. É importante pertencer a um órgão desta natureza, porque hoje em dia decide mais Bruxelas que Lisboa. Como se costuma dizer, temos que “ir a todas”, sempre a bem de Vinhais.

BM - E em termos bancários e de património como está a Câmara de



Vinhais?

AP – Por incrível que pareça e isto é do domínio público, a nossa dívida à banca é irrisória, praticamente inexistente. A situação financeira de hoje é a melhor dos últimos 20 anos. Parece mentira mas é verdade. Tal como os jornais publicitaram, as dívidas das Câmaras refletem-se nos seus habitantes e os Vinhaenses são os menos endividados de todo o Trás-os-Montes. Ora isto deve dar-nos um grande orgulho e confiança no futuro. Enriquecer o património do concelho sem endividar os seus habitantes. Um outro dado muito importante é a avaliação feita em termos patrimoniais. Isto é, tudo o que é propriedade das Câmaras, como sejam estradas, edifícios, equipamentos, etc., tudo isso entra no património, na riqueza do município e neste momento o património da Câmara vale 52 milhões de euros, quando em 2005, quando tomei posse, valia 26 milhões de euros. Portanto em 8 anos aumentamos para o dobro o valor do património municipal

o que demonstra a validade dos investimentos. Tudo isto conta, tudo isto é importante. Pelo contrário, há municípios onde não há dinheiro nem bens. Felizmente conosco isso não acontece.

BM – Depois desta “revolução” no concelho, mas principalmente na vila o que falta ainda fazer?

AP – O trabalho nunca está terminado. Há que manter esta boa situação financeira, a economia local a funcionar, as pessoas a continuarem a ter qualidade de vida, continuar a incrementar o turismo e a estratégia à volta do fumeiro e da castanha, a recuperação do centro histórico da vila, uma aposta forte na criação de emprego e instalação de algumas empresas, o projeto de uma nova estrada Vinhais-Bragança não será abandonado, apesar de termos intervencionado a maioria das igrejas do concelho é preciso continuar esses trabalhos, não esquecendo o apoio que continuaremos a dar aos mais idosos e desfavorecidos

e a continuação de ajuda forte à agricultura.

BM – A propósito de agricultura. A Câmara Municipal promoveu ajudas concretas aos agricultores do concelho, como seja, por exemplo, o piquete de veterinária, a empresa PRORURIS, a praça de touros, o campeonato de touros, etc. Porquê esta estratégia?

AP – Sempre defendi que a agricultura e o desenvolvimento rural são fundamentais na nossa região e no país. Agora toda a gente já concorda com esta ideia.

Aliás, o setor agrícola é o único que está a crescer a nível do país e por isso os nossos agricultores são hoje uns heróis.

Merecem todo o apoio e têm tido esse apoio. Eu próprio me dedico à agricultura e por isso me identifico com os meus parceiros agricultores.

INVESTIMENTOS NA VILA



INVESTIMENTOS NA VILA

Nos últimos quatro anos a preocupação da autarquia de Vinhais foi muito além das meras respostas às necessidades a nível das infraestruturas básicas do concelho. O Executivo compreendeu que a vila e o concelho, para não ficarem atrás no tempo, deviam fazer uma séria aposta na modernização. Uma posta na implementação de novos equipamentos que permitissem

oferecer uma cultura mais completa aos nossos jovens, atividades de lazer aos nossos habitantes, espaços para poder disfrutar da arte, espaços que engrandecem e valorizam as tradições, os recursos naturais, a beleza desta vila e deste concelho. Tudo isso foi feito e hoje esses equipamentos são até uma referência regional, são espaços que fazem orgulhar os vinhaenses e

que causa agradáveis surpresas aos visitantes.

Vinhais investiu e continua a investir na requalificação da vila, na criação de fortes razões de atratividade, e na melhoria da qualidade de vida dos residentes. Vinhais é hoje um concelho onde é bom viver, um concelho que vale a pena conhecer e visitar.



ANTES

PARQUES DE ESTACIONAMENTO

Investimento de 282.000 €

Com uma única obra foram resolvidos dois problemas. Os parques de estacionamento instalados na zona sul da Câmara Municipal, para além de resolverem um problema de estacionamento, resolveram também um problema de limpeza e embelezamento de um espaço até então ocupado com silvas e lixo, que em nada dignificavam a imagem limpa da vila. Estes equipamentos fazem também a transição para o Parque Verde e zona das piscinas.



DEPOIS



ANTES



DEPOIS

PAÇOS DO MUNICÍPIO

Investimento 150.000 €

Para dignificar um espaço tão nobre como os Paços do Concelho, o executivo camarário realizou obras no exterior e no interior. No espaço exterior, a Praceta foi requalificada renovando o gradeamento e os candeeiros que garantem a iluminação noturna. No interior da Câmara a mudança começou logo na entrada, no Hall, onde foi instalado o Balcão Único, que permite um atendimento rápido e personalizado e de qualidade, evitando que os munícipes tenham de andar de serviço em serviço. O salão nobre e os gabinetes de trabalho foram também modernizados, dando dignidade a espaços dedicados a acolher cerimónias de grande importância, criando mais conforto para receber munícipes ou convidados. Esta intervenção foi ainda aproveitada para instalar um elevador, que garante o acesso e em todos os andares, o que até agora não era possível.



ANTES



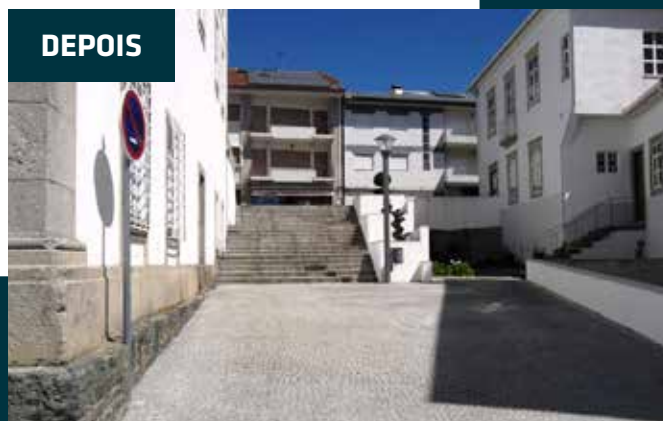
DEPOIS



DEPOIS



ANTES



ZONA PEDONAL DE ACESSO À RUA DAS FREIRAS

Investimento de 40.000 €

No seguimento dos parques de estacionamento e com ligação à Rua das Freiras, existe agora uma rua pedonal ajardinada que requalifica completamente aquele espaço e que convida os munícipes a, tranquilamente, usarem e viverem a sua vila. Um pequeno investimento que faz a diferença e um exemplo como, muitas vezes, pequenas obras contribuem para a melhoria significativa da imagem de uma localidade.



ARRANJOS EXTERIORES DAS PISCINAS COBERTAS

Investimento 60.000 €

Embora já em funcionamento, o espaço exterior às piscinas cobertas precisava de arranjo. Optou-se assim pela construção de uma rua que no topo norte termina com escadaria com acesso aos parques de estacionamento e permite o trânsito automóvel desde a rotunda do assador. Um espaço de embelezamento ao qual foi dada uma enorme funcionalidade facilitando a mobilidade e interação entre a vila e a zona de serviços, com o espaço desportivo da vila.



ANTES



DEPOIS

ZONA DE AUTOCARAVANAS

Investimento de 58.000 €

O Auto caravanismo é hoje em dia uma atividade turística e de lazer com grande procura. Apesar de o Parque Biológico estar dotado de um parque de campismo, os turistas gostam de pernoitar em lugares centrais. Por este motivo e no seguimento de várias solicitações, a autarquia criou uma zona de descanso para autocaravanas a norte das piscinas cobertas.



ANTES



DEPOIS

ESTÁDIO DE FUTEBOL

Investimento de 1.326.000 €

A construção de um verdadeiro estádio de futebol em Vinhais foi um dos momentos mais altos desta governação autárquica. Não existiam no concelho espaços vocacionados e preparados para receber com dignidade um espetáculo de futebol e muito menos condições de conforto para a assistência. Hoje a realidade é bem diferente, o concelho foi servido de um magnífico espaço onde centenas de pessoas praticam desporto nas melhores condições que se pode imaginar, onde são oferecidas as públicos as melhores condições para assistirem às diferentes exibições desportivas que ali se realizam.

Composto por campo de jogos, balneários duplos, bancada, sistema de iluminação e rega é uma marca que ficará para as gerações vindouras. É utilizado diariamente, a qualquer hora e ainda recentemente, num só dia acolheu mais de 300 atletas.



ANTES



DEPOIS

PRAÇA DO MUNICÍPIO

Investimento 300.000 €

Esta é uma obra muito importante em termos de regeneração urbana, que obrigou a modificações de fundo, eventualmente polémicas mas necessárias.

Criamos uma Praça do Município que nos faltava, a sala de visitas do concelho, que é também um miradouro de excelência, aberto para o vale do rio Tuela, oferecendo um cenário deslumbrante, sendo a paisagem uma das nossas maiores riquezas. Uma obra complicada e cara mas que alterou por completo e para melhor toda aquela zona e a imagem que projetamos para o exterior.

Uma obra única com três funcionalidades distintas e necessárias: A Praça, sala de visitas do nosso concelho, o posto de turismo e, no rés-do-chão, um espaço aberto axadrezado com lojas à sua volta.

Uma aposta ganha a confirmar pelo número de frequentadores e de turistas que se deliciam com as vistas e gravam o momento com diversas fotografias.



ANTES



DEPOIS



ANTES



DEPOIS



DEPOIS



ANTES





ANTES



DEPOIS



PARQUE VERDE DE ARTES E OFÍCIOS

Investimento 662.000 €

A parte sul da Câmara Municipal não passava de uma zona mal-arranjada, de terras abandonadas, onde as silvas e arbustos davam um aspeto de desleixo. O que se conseguiu foi um grande parque ajardinado, com muita relva, espaços pedonais, espelhos de água, zona de bar e casas de banho e um museu etnográfico original e exemplar. Em cada uma das casas de madeira que ali instalamos mostramos um ofício característico do nosso concelho. Mostramos a nossa ruralidade, a nossa identidade e damos provas de que nos orgulhamos do nosso passado, que sabemos preservar os nossos valores e promover riquezas que, de outra forma, corriam o risco de cair no esquecimento. Este espaço é muito utilizado também para os torneios de jogos populares como os paus, relha e fito, incentivando o convívio e a preservação de tradições.

Um espaço de lazer que convida as famílias ao lazer, a partilhar tempo com os filhos. Um espaço que ficou completo com a instalação de um campo de Mini-golfe, mais um motivo de atração para a vila.



ANTES



DEPOIS



ANTES



DEPOIS



ANTES



DEPOIS

CASA DO POVO

Arranjos Exteriores

Investimento 32.896 €

Foi uma pequena intervenção mas muito importante em termos de requalificação de espaço e de mobilidade para os utilizadores. Os arranjos exteriores vão de encontro à imagem moderna e funcional que se quis implementar em toda a vila, perfeitamente justificável por se tratar de uma zona muito frequentada pelos munícipes.



ANTES



DEPOIS

ESPAÇO INTERNET

Investimento 35.000 €

Muitos já não se lembram mas esta foto retrata o interior do rés-do-chão do antigo ciclo, junto ao cano no largo do Arrabalde, onde, durante anos funcionou a sede do futebol. O imóvel foi requalificado, modernizado e ali funcionou temporariamente o espaço internet, localizando-se agora no Centro Cultural.

Um espaço que fazia falta, utilizado mensalmente por, aproximadamente 300 pessoas, essencialmente jovens estudantes.



ANTES



DEPOIS

CENTRO CULTURAL

Solar dos Condes de Vinhais - Casas Novas

Investimento superior a 1.300.000€

Esta obra foi feita em duas fases. Primeiro arranjaram-se as paredes exteriores e agora a parte interior.

Uma das obras consideradas de “maior importância” pelo executivo camarário, tendo em conta os equipamentos que alberga e o seu valor histórico.

É propriedade da Câmara Municipal há mais de 30 anos e durante os tempos, esta obra-prima da arquitetura, foi votada ao abandono. Com exceção do telhado, colocado há uns 13 ou 14 anos, nada mais foi feito.

É uma obra de coragem. Um espaço cultural de excelência. No seu interior há amplas salas de exposição, moderno espaço de internet e biblioteca, sala de espetáculos com 250 lugares que podem chegar aos 300.

Inaugurado recentemente era o espaço cultural que o concelho precisava e que agora pode acolher grandes colóquios, conferências, reuniões, etc.

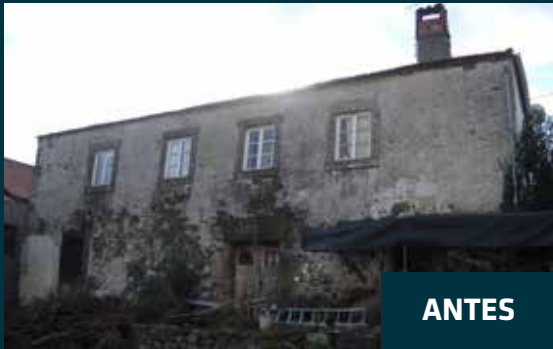
Vinhais pode competir agora com qualquer outra vila ou cidade do país, para receber ou organizar grandes eventos.



ANTES



DEPOIS



ANTES



DEPOIS

CASA DA MÚSICA

Antigos Paços do Concelho

Investimento 98.000 €

Este edifício situa-se no Centro Histórico de Vinhais e já funcionou como Câmara Municipal. Em 2007 foi recuperado e nele funciona hoje uma Escola Municipal de Música, a Banda de Música de Vinhais e atividades diversas.



ANTES



DEPOIS

SOLAR DO MORGADO DE RIO DE FORNOS

Investimento 700.000 €

Propriedade do Seminário de Vinhais, sito em Rio de Fornos, este solar e a propriedade anexa, foi adquirido pela Câmara Municipal de Vinhais no ano de 2004.

O projeto foi reformulado de forma a acolher uma hospedaria com 45 camas em regime de pequenas camaratas e quartos, servidos por uma ampla sala de refeições e salão de convívio.

Trata-se de um imóvel de grande dignidade, ao serviço dos utilizadores do Parque Biológico e da Juventude, que tem mantido uma excelente taxa de ocupação.



ANTES



DEPOIS

CASA DA VILA- ATUAL CENTRO DE INTERPRETAÇÃO DO PARQUE NATURAL DE MONTESINHO

Investimento de 400.000 €

Adquirida pelo estado (ICNB) por 100.000 €, durante uma década foi votada ao abandono e atingiu um estado de degradação miserável. Uma vez que o ICNB – Parque Natural de Montesinho, alegou que não tinha dinheiro para recuperar o imóvel, o executivo municipal recusou-se a assistir de braços cruzados ao desaparecimento de um património com tanta importância e interesse. Por essa razão assumiu-se a Câmara Municipal, dona da obra, estabelecendo mediante protocolo, que o espaço seria gerido pela autarquia e pelo ICNB, sendo também o município a suportar as verbas da comparticipação nacional para a execução do projeto. Hoje, neste espaço, funciona o Centro de Interpretação do Parque Natural de Montesinho e é um dos locais mais procurados pelos turistas, funcionando como uma porta de entrada para o parque. inesperadamente, é brindado com um conjunto visual de rara beleza.



ANTES



DEPOIS



ANTES



DEPOIS

MURALHAS A NASCENTE DO CASTELO DE VINHAIS

Investimento de 166.200 €

Desde há muito que o Castelo de Vinhais era, em termos urbanísticos, o parente pobre do concelho. Muito embora ainda muito falte para a sua total recuperação, a reconstrução e requalificação das muralhas do lado sul, apresentam hoje um aspeto de grande beleza e devolveram ao espaço a dignidade que lhe é devida. Quem de noite circula na estrada do Santo António para Vinhais, inesperadamente, é brindado com um conjunto visual de rara beleza.



ANTES



DEPOIS

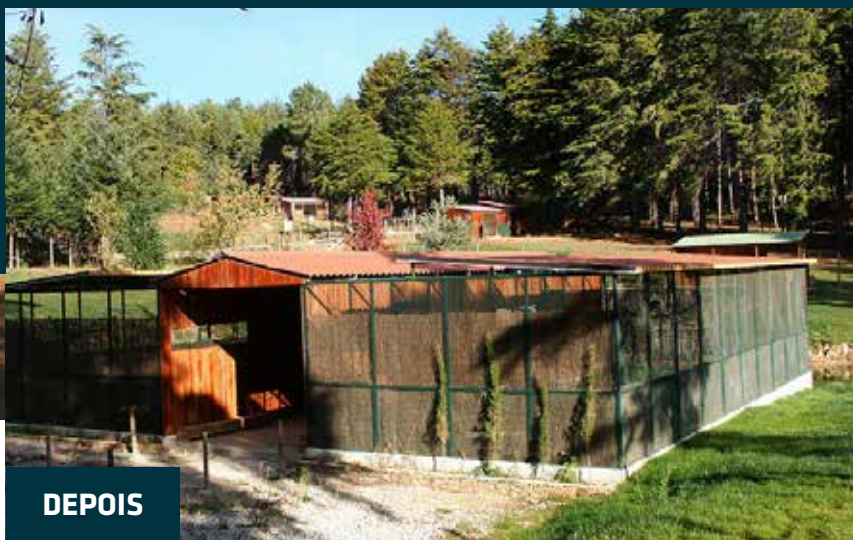
CENTRO RECREATIVO DO CARVALHAL

Investimento de 219.000 €

Há muitos anos que os residentes no Bairro do Carvalho reclamavam um espaço físico para se reunirem e conviverem. Embora de pequenas dimensões, o espaço em causa foi inaugurado em 2012 e a sua exploração está entregue à Associação Cultura, Recreativa e Desportiva Moinho do Perigo.



ANTES



DEPOIS

PARQUE BIOLÓGICO

Investimento de 1.700.000 €

O Parque Biológico de Vinhais é o ex-libris dos equipamentos municipais. Tanto o fumeiro como a castanha deram nome a Vinhais. Mas hoje em dia o principal motivo de visita é o Parque Biológico.

Ocupando uma área inicial de 50.000 m² era composto por uma coleção de animais, bar, centro de acolhimento, centro de recuperação de animais e 5 bungalows. O investimento inicial foi de 950.648 €, emprega 11 funcionários e já conseguiu alcançar quase 15 mil visitantes por ano.

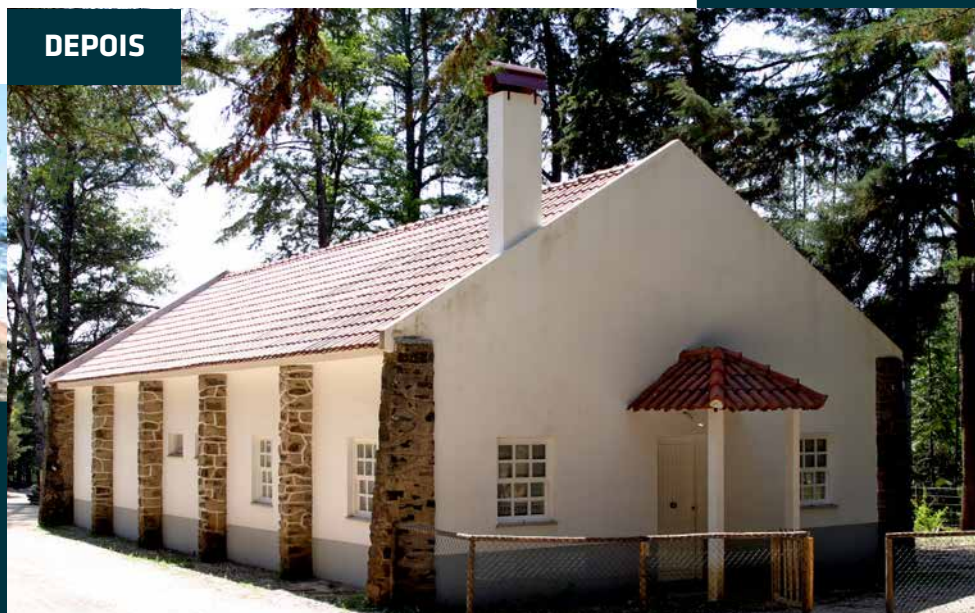
A sua inauguração teve lugar no dia 16 de Maio de 2008 mas desde então tem beneficiado de obras que lhe acrescentaram os equipamentos e melhoraram os existentes.

Para além dos equipamentos iniciais, neste momento tem em funcionamento 40 camas, piscina biológica, centro micológico, centro hípico e centro de interpretação de raças autóctones.

É o lugar ideal para passar uma tarde, um fim de semana ou mesmo umas férias na companhia de toda a família.



ANTES



DEPOIS



ANTES



DEPOIS

CENTRO DE APOIO ÀS EMPRESAS LOCAIS – Antiga Escola Primária Investimento de 146.000€

A velhinha escola primária de Vinhais, situada bem no centro da Vila, finalmente viu obras de recuperação. E aí está, de cara lavada, com a escadaria original e a continuar a exercer funções semelhantes. Hoje funcionam aqui várias formações onde são lecionados cursos profissionais a centenas de pessoas.



ANTES



DEPOIS

MUSEU DE ARTE SACRA

Situado na zona dos Frades e ocupando parte do complexo do convento de S. Francisco, foi inaugurado em 2009 pelo Ministro da Cultura e integra a Capela de Oração de Jesus no Horto.

A par da Casa da Vila e do Parque Biológico é dos locais mais visitados de Vinhais.



ANTES



DEPOIS

CIRCULAR INTERNA DE VINHAIS

Investimento de 800.000 €

A vila de Vinhais era em tempos conhecida como a vila de “risca ao meio” e isto porque quem por aqui circulasse, poderia pensar que só existia uma rua que se estendia desde o antigo Ciclo até à Portela dos Frades.

A Circular Interna de Vinhais, a funcionar desde 2012, é uma avenida que se inicia junto à rotunda do assador, circunda toda a parte sul da vila e dá acesso à rotunda do Porco Bísaro, na entrada poente da Vila.

Trata-se de uma obra que parecia impossível atendendo à quantidade de acordos que obrigou a fazer para indemnizar os proprietários dos terrenos ocupados, mas de grande importância e por três motivos: permite o aparecimento de novas construções, facilita a mobilidade e trânsito de pessoas e automóveis e permitiu que a tradicional feira de 9 e 23 voltasse para a rua principal, dando assim nova vida à vila pelo menos de 15 em 15 dias, com benefícios para todos, inclusive, para os cafés e comerciantes locais.



ANTES



DEPOIS



ANTES



DEPOIS

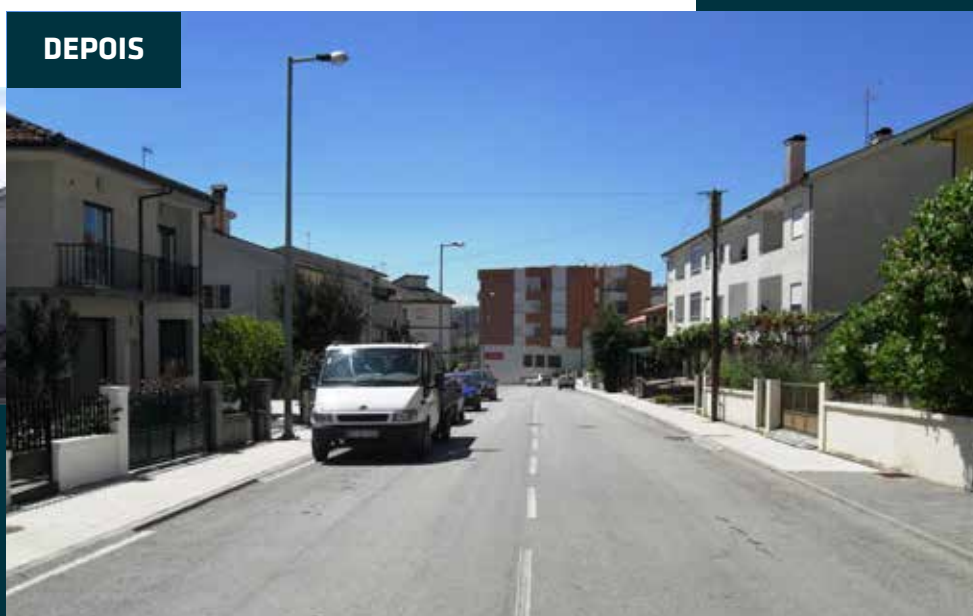
PAVIMENTAÇÃO DE VÁRIAS RUAS

Investimento de 647.000 €

Digno de registo é o esforço feito no sentido de calcetar, alcatroar ou construir passeios em todas as ruas da vila. Exemplo disso foi o arranjo das ruas de S. José e S. Francisco, calcetamento do acesso ao Parque Biológico e de outras ruas, nomeadamente, no acesso aos Bairros.



ANTES



DEPOIS



ANTES



DEPOIS

**RUAS DO ACESSO SUL À
VILA E DE ACESSO À
ROTUNDA DO PDE FIRMINO**
Investimento de 123.000 €

A rua que desce junto às Casas Novas, segue pela rotunda da Terra Quente e dá acesso ao Bairro do Eiró e às aldeias para lá do rio Tuela, foram completamente repavimentadas, construídos muros e executados os passeios, o mesmo acontecendo com a rua entre a rotunda Padre Firmino e o antigo Centro de Saúde, onde já estão a ser construídas algumas habitações.



ANTES



DEPOIS



ANTES



DEPOIS

ESPAÇO ENVOLVENTE ÀS PISCINAS COBERTAS

Investimento de 162.000 €

A transição de espaços entre a zona sul da Câmara e a zona envolvente às piscinas cobertas sempre foi algo muito discutível e complexo devido ao declive existente.

Esta obra já estava iniciada e por isso foi continuada, introduzindo pequenas alterações no projeto em termos de melhoria e mobilidade.

Apesar das piscinas cobertas já estarem a funcionar há uns anos a zona envolvente a sul, desde a rotunda da Terra Quente até à rotunda do Assador e rua de acesso à piscina coberta, não estavam servidas de passeios e a pavimentação era praticamente inexistente, o mesmo acontecendo com a zona envolvente do jardim-de-infância.



ANTES



DEPOIS



ANTES



DEPOIS

REMODELAÇÃO DA RUA PRINCIPAL DA VILA

Investimento de 180.000 €

Foi uma das primeiras obras do atual mandato. Obra complexa, mas que deu uma cara completamente nova à vila. O que restava dos velhos passeios foi removido e implementados os pisos novos, novas guias, foram substituídas as árvores e efetuou-se a limpeza dos muros, tendo alguns sido arranjados e substituída a iluminação. A diminuição da largura dos passeios permitiu que hoje não existam problemas de estacionamento na rua principal, estando a segurança dos peões também garantida.



ANTES



DEPOIS



ANTES



DEPOIS

CHEGÓDROMO/PRAÇA DE TOUROS

Investimento de 400.000 €

Em funcionamento, a norte do rio Douro só existem duas praças de touros: Vinhais e Póvoa de Varzim. É um espaço magnífico, de homenagem à agricultura e agricultores do concelho. Inaugurado em 12 de Fevereiro de 2011 pelo Secretário de Estado da Cultura, desde então tem acolhido várias corridas tauromáquicas, espetáculos diversos e todos os anos o conhecido Campeonato Distrital de Chegas de Touros de Raça Mirandesa, cujo número de adeptos cresce de ano para ano.



ANTES



DEPOIS



ANTES



DEPOIS

RUA DE CIMA

Investimento de 170.000 €

A Rua da Gasparona, mais conhecida por Rua de Cima, há muito que precisava de obras de requalificação. Com uma intervenção profunda, foi colocado novo pavimento, nova iluminação, colocadas condutas de águas pluviais e foram arranjados os lavadouros, conforme ilustram as fotos.



ANTES



DEPOIS



ANTES



DEPOIS

RUA DA CORUJEIRA

Investimento de 196.312 €

Esta artéria que se inicia junto à Câmara Municipal e dá acesso à zona industrial e ao Parque Biológico é das mais movimentadas ruas da vila.

Além de aí estacionarem diariamente dezenas de automóveis, nela transitam todos os alunos que se dirigem para e da Escola Secundária.

O seu arranjo, com nova pavimentação, iluminação e passeios era essencial para evitar acidentes e atropelamentos que só por milagre é que antes não ocorreram.



ANTES



DEPOIS



BAIRRO DO CARVALHAL

Investimento de 200.000 €

Por ser o mais difícil de intervencionar devido à quantidade de ruelas estreitas e casas degradadas, esperou durante décadas que a coragem de alguém se decidisse a deitar mãos à obra.

E essa coragem apareceu. Foi remodelado todo o bairro em termos de água, luz, saneamento, calcetado e pavimentado de novo e demoliram-se algumas construções em ruínas para dar lugar a uma linda praça.

Por essa altura a capela sofreu também profundas obras e colocou-se alcatrão nas ruas de acesso e bairro dos Cabeços e todas as demais ruas do Bairro do Carvalho.



ANTES



DEPOIS

BAIRRO DR. MACHADO

Investimento de 40.000 €

Este bairro, o que apresentava maior degradação de todos, foi o primeiro a ser intervencionado.

Construído propositadamente para os “refugiados” de África na década de 70 e porque as construções eram do tipo pré-fabricadas, aos poucos foram-se deteriorando e com elas tudo o resto.

Foi por isso necessário fazer pavimentações, mexer na rede de águas, esgotos e iluminação. A venda dos terrenos, a preços simbólicos, tem permitido aos seus detentores que as velhas casas de madeira deem lugar a belas vivendas.



ANTES



DEPOIS

REQUALIFICAÇÃO DO BAIRRO DO CALVÁRIO

Investimento de 300.000 €

Neste espaço coexistem dois bairros: o chamado Calvário novo e o Calvário mais antigo, tendo o novo aí instalado um bairro social desde os finais da década de 70.

Desde então que não recebiam obras de melhoramento significativo.

Pelo que o trabalho agora executado foi muito complexo, houve necessidade de mexer em toda a rede de água, luz e saneamento, substituir os passeios, novas pavimentações e arranjo de vários muros.

Entretanto a maioria das casas têm sido adquiridas pelos seus arrendatários e o bairro apresenta-se completamente recuperado e com excelentes condições de habitabilidade.



ANTES



DEPOIS



ANTES



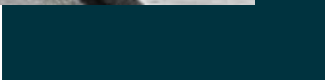
DEPOIS



JARDIM DO LARGO DO ARRABALDE

Investimento de€

.....
.....
.....



DEPOIS



ANTES



ROTUNDAS E ARRUAMENTOS

Investimento de 280.000 €

Hoje, as várias entradas da Vila estão arranjadas, faltando apenas a que vem de Espanha. A rotunda da Terra Quente entre o cemitério da Vila e o Parque Verde, decorada com uma vinha e um olival, veio marcar a transição da terra quente (sul) para a terra fria (norte).

A rotunda do assador, sita no início da Circular Interna de Vinhais, de difícil construção, está decorada com um objeto típico do concelho, um assador de castanhas em tamanho gigante.

Este objeto, devido à sua grandiosidade e originalidade teve entrada no livro do Guinness como o maior assador do mundo. Vinhais está na história dos grandes acontecimentos. Tem servido de cenário para várias fotos por parte de todos aqueles que nos visitam por altura da feira da castanha.

Construída numa zona que até então era provocadora de vários acidentes, ninguém imaginava que na “Curva do Celero” pudesse surgir uma magnífica rotunda, decorada com o busto do insigne Padre Firmino Martins e que dá o nome aquela artéria da Vila. Os problemas de trânsito ficaram resolvidos e acabaram os acidentes.

As duas rotundas, uma nos Cabeços e outra no Carvalhal, decoradas com uma escultura e com uma velhinha máquina de colocar alcatrão (a primeira máquina da Câmara), surgiram da necessidade de regular o trânsito naquela zona, aquando da pavimentação das ruas envolventes.



NOTA: (1) – Deveriam constar destas páginas muitas outras pequenas obras da vila, todas elas de grande dignidade e necessárias. Tal não é possível por falta de espaço. **(2)** – Os valores são aproximados, porquanto algumas foram executadas por fases e também por administração direta.



CENTRO DE INTERPRETAÇÃO DO PARQUE NATURAL DE MONTESINHO

Casa da Vila em Vinhais



- RECEÇÃO/CASA DA VILA
- COOPERAÇÃO E SUSTENTABILIDADE
- EXPOSIÇÕES TEMPORÁRIAS
- VINHAI, TERRA DE HOMENS
- MONTESINHO, A NATUREZA DE UMA TERRA (FLORA E FAUNA)

- BELIBRIZA
- SALA DE LETURA
- CAFETARIA
- AUDITÓRIO

CENTRO DE INTERPRETAÇÃO DO PARQUE NATURAL DE MONTESINHO
CASA DA VILA em VINHAIS

Centro Histórico de Vinhais
5320-272 Vinhais

Telefone: 273 771 416





AGORA EXISTE



AGORA EXISTE...

ESCOLA DE MÚSICA

Vinhais sempre foi uma terra de músicos.

Atualmente existem as Bandas de Música de Vinhais, Rebordelo, Os Putos de Candedo e a Minibanda; 4 Conjuntos Musicais (Póvoa Rica, Nível 6, JF e Banda Norte); 4 Grupos de Gaiteiros (Vinhais, Rebordelo, Moimenta e Zido) e 1 Grupo Coral.

No entanto, nunca existiu um espaço onde as crianças e adultos pudessem aprender música.

Em 2006 abriu a Escola de Música de Vinhais para a qual a autarquia contratou um professor Licenciado em Música, que em permanência ensina os jovens a iniciarem-se em vários instrumentos. A frequência desta escola é gratuita. A escola está localizada no centro histórico tem



atualmente 50 alunos.

A importância desta iniciativa é dupla. Por um lado verifica-se o enriquecimento cultural do aluno e

por outro responde-se positivamente à ocupação do tempo de forma saudável e enriquecedora.

EQUIPA DE ACOMPANHAMENTO DO RSI

Trata-se de uma equipa constituída por 7 pessoas, das quais 3 são técnicas superiores.

Têm a seu cargo os concelhos de Vinhais e Mirandela e dedicam-se a avaliação das pessoas com dificuldades económico-financeiras.

Esta equipa surge na sequência de uma solicitação da Câmara no ano de 2008 e o seu funcionamento resulta de uma parceria entre a Câmara, Santa Casa da Misericórdia e Segurança Social. Além dos 7 postos de trabalho criados, este serviço é muito importante em termos de apoio à população, apesar dos grandes encargos que a Autarquia tem de suportar.



ESCOLA DE FUTEBOL

O Futebol Clube de Vinhais e o Grupo Desportivo de Rebordelo, são os dois clubes do concelho que participam regularmente nos campeonatos distritais. A par destes existem o grupo de veteranos e as camadas jovens.

A autarquia entendeu que deve apoiar os Clubes, não para contratarem jogadores de outros pontos do país e disputarem os campeonatos regionais, mas para que esses clubes tenham uma função educativa.

Quando o atual executivo tomou posse a equipa do Futebol de Vinhais tinha recebido na época anterior cerca de 100.000 €. Atualmente recebe, 6 vezes menos, cerca de 15.000 € por ano, garantindo que essa verba é aplicada em prol do bem comum, dos interesses do concelho.

No entanto foi com a atual edilidade que se criaram verdadeiras condições para a prática de diversas modalidades desportivas, resolvendo diversos problemas que existiam no concelho. Foi construído um estádio relvado, com balneários, luz noturna, com todas as condições para a prática do desporto. Um investimento superior a 1,3 milhões de euros.

Depois criou-se um sistema, através de jovens voluntários, constituindo as camadas jovens e a escola de futebol que tem atualmente 100 alunos e que por lá já passaram mais 1.000, onde as crianças, rapazes

e raparigas, aprendem e jogam futebol. Esta escola está a cargo da Associação Montes de Vinhais, que sempre fez um excelente trabalho.

A importância desta escola é vital para o desenvolvimento físico e integral das crianças e jovens. E daí a nossa aposta.

Depois, redistribuímos a verba por todos os escalões, inclusive pelos mais velhos, os chamados veteranos. O estádio é um espaço aberto, utilizado de noite e de dia, sempre aberto gratuitamente para quem quer praticar desporto, sendo que o seu funcionamento é garantido por dois funcionários no estádio permanentemente.

É assim a nossa visão de desporto: algo de enriquecedor, ao serviço de todos e de formação da personalidade

de cada um e privilegiando mais a vertente formativa que competitiva. Estes investimentos têm contribuído para a criação e dinâmicas económicas no concelho, pelo número de eventos de grande envergadura que Vinhais tem agora capacidade de receber.

Ainda no passado dia 12 de Maio, organizou-se no Estádio de Futebol de Vinhais, um encontro de escolinhas que juntou 250 miúdos/participantes, que devido aos acompanhantes encheram por completo os restaurantes de Vinhais, exatamente no dia em que o Futebol Clube de Vinhais disputava com o Moncorvo a final da taça Distrital, depois de um excelente campeonato. O Clube de Rebordelo ficou no honroso 5º lugar.



ESCOLA DE FUTEBOL - EQUIPA DE FUTSAL FEMININO



VETERANOS



VINHAI



REBORDELO

AGORA EXISTE...

ESCOLA DE EQUITAÇÃO

Em termos de oferta dos chamados produtos exclusivos, hoje Vinhais nada fica a dever a qualquer outra terra.

No Parque Biológico, como espaço único e de referência a nível nacional em termos de biodiversidade e lazer, está construído e em funcionamento um Centro Hípico constituído por cavalariças, picadeiro e demais espaços inerentes.

Sendo um dos locais muito procurados, os visitantes deliciam-se com o ambiente de floresta com os cavalos à solta e a correr por entre carvalhais, passeiam em charretes todo-terreno pelas serras do Parque de Montesinho ou pura e simplesmente, os que estão aptos, dão de forma livre grandes passeios pelos caminhos à volta do parque.

Aproveitando este potencial, no ano de 2012 criámos a escola de



JOVENS MÚSICOS

aprendizagem de equitação e montar a cavalo, destinada a todas as pessoas e de todas as idades.

Tem sido um autêntico sucesso, tal é a procura por este serviço. No Verão de 2012 deram-se mais de 380 aulas de aprendizagem e aperfeiçoamento.



PRORURIS - Empresa Municipal

Longe vão os tempos em que a principal atividade das nossas gentes era a agricultura e que o Governo disponibilizava vários serviços e técnicos aos agricultores, nomeadamente através dos serviços agrários regionais.

Sempre entendemos que a agricultura tradicional jamais poderia ser abandonada porque é a base económica do concelho e, cientes que tal atividade só é possível se existir um efetivo apoio técnico humano e material, decidiu a Câmara Municipal constituir uma instituição pública, sob a forma de empresa municipal, a Proruris.

Funciona no edifício da Casa do Povo, no Largo do Toural. Tem 24 funcionários ao seu serviço, um orçamento anual de 992.000€ e ali o agricultor encontra todo o tipo de apoio para a sua atividade, nomeadamente, balcão do agricultor,



CARLOS SILVA

onde tem apoio para elaborar e formalizar candidaturas às ajudas do IFAP (subsídios agrícolas), elaborar e formalizar candidaturas aos incentivos comunitários e nacionais (projetos de investimento), posto de atendimento SNIRA e SNIRB, prestar serviços de inseminação artificial em bovinos, apoio técnico aos agricultores, consultoria e

visitas de campo e ainda, sob a sua administração, o Parque Biológico.

Um serviço que contou com a ajuda imprescindível do ADS, Arbórea e a ANCSUB.

Por ano passam por aquela casa mais de 2.000 agricultores diferenciados, e o capital social é na totalidade da Câmara.

UNIDADE MÓVEL DE SAÚDE

No ano de 2005 já existia em vários concelhos, mas Vinhais continuava à espera. Com uma candidatura organizada pela Câmara e em parceria com a Segurança Social, Misericórdia de Vinhais e ARS, adquiriu-se a Unidade Móvel cujos técnicos são funcionários do Centro de Saúde de Vinhais, mas o combustível para o seu funcionamento, manutenção da viatura e condutor, são custos suportados pela Câmara.

Várias são as pessoas que diariamente beneficiam destes serviços no domicílio.



AGORA EXISTE...

CARTÃO JOVEM MUNICIPAL

Instituído pela Câmara Municipal no ano de 2006 dele já beneficiaram mais de 200 jovens.

Trata-se de um cartão a favor dos jovens que lhes dá descontos nas prestações de vários serviços e aquisição de certos bens.



PIQUETE VETERINÁRIO

Os veterinários têm uma especial obrigação de assistência e ajuda aos agricultores no tratamento dos seus animais, o que aliás sempre aconteceu praticamente com todos os veterinários do município.

No entanto, percebeu a Câmara Municipal, que este apoio à agricultura e aos agricultores continuaria deficitário enquanto não se implementasse um mecanismo que articulasse todo o sistema para que a qualquer hora do dia ou da noite existisse sempre um veterinário disponível para dar resposta às solicitações.

Trata-se de um sistema novo, inovador, único no país e que encontrou alguma resistência. Com base num diálogo construtivo com todos os veterinários que no concelho trabalhavam (...com quase todos), construiu-se um “modus



operandi” que permite aquilo que os agricultores há muito desejavam e não tinham: um veterinário sempre disponível, de dia e de noite, sendo que os agricultores só suportam 50 % de consulta, os restantes 50 % são pagos pela Câmara Municipal. Desde o ano 2007, ano em que os

piquetes de veterinária já foram subsidiados pela Câmara em 33.118,65€, foram realizadas 1.980 consultas no campo. Uma aposta que valeu a pena e que muito veio ajudar os agricultores. O piquete funciona na Empresa Municipal PRORURIS

APOIO AOS ALUNOS

Embora a Constituição da República diga que o ensino público é gratuito, na verdade tal não acontece e as Câmaras todos os dias são chamadas a colaborar com o governo.

Por isso mesmo, não existe um modelo de ajuda único por parte da Câmara, isto é, cada Câmara dá o apoio que entende e pode dar.

Tal como a comunicação social em tempos deu conta, o concelho de Vinhais está no grupo daqueles que a nível nacional mais apoiam os alunos e as famílias.

Esse apoio concretiza-se no seguinte: transportes completamente gratuitos para os alunos do primeiro ciclo em todo o concelho, incluindo uma rede de transportes urbanos na vila, refeições completamente grátis para todos esses alunos, bem assim como os livros e implementação das atividades extra curriculares para

todos e de forma gratuita de Inglês, Educação Física e Música.

Apesar das verbas avultadas que tais custos acarretam, a Educação é um investimento que deve ser suportado

pelo Estado, pelas famílias e pelas autarquias. A Câmara de Vinhais assume as suas responsabilidades, muito mais além do que é obrigada.



AGORA EXISTE...

CUIDADOS DE SAÚDE PRIMÁRIOS

Projeto pioneiro em Portugal caracteriza-se por contemplar já mais de 1000 pessoas em várias localidades.

Com a crescente retirada de serviços e valências dos Centros de Saúde e num concelho onde a população é maioritariamente idosa, é fundamental que a autarquia “cuide” dos mais desprotegidos e promova serviços de proximidade. Isso mesmo fez a Câmara de Vinhais, em parceria com as Instituições Particulares de Solidariedade Social do Concelho e as Juntas de Freguesia, criou uma equipa de técnicos que prestam cuidados de enfermagem, apoio social, apoio psicológico, serviços de fisioterapia, etc. Este projeto implicou a contratação e 9 técnicos do concelho e um investimento de cerca de 55.000 € dos quais 50%

financiados pela Câmara Municipal. Além desta vertente de apoio num setor tão importante como é a saúde e o bem-estar do idosos, consegue-se ainda um outro objetivo que é contribuir para o empreendedorismo

social e para a criação de emprego. Todos aqueles que necessitem destes cuidados devem informar-se junto de uma IPSS, da sua junta de freguesia ou Câmara Municipal de Vinhais.



ENCONTRO DE GERAÇÕES

Desde o ano de 2007 que a Câmara de Vinhais em conjunto com as juntas de freguesia e ultimamente com o apoio do CLAS, organiza no início de Julho de todos os anos o encontro de gerações no magnífico recinto do Stº António em Vinhais.

É um convívio encantador que junta cerca de 3000 pessoas de todas as idades, mas principalmente idosos, onde além da animação conta ainda com a parte religiosa. O pároco de Vinhais, Luis Morais, e o padre Ferreira têm celebrado a missa, mas de grande importância tem sido também a ajuda dos Bombeiros, GNR e Centro de Saúde.

Uma iniciativa que é para continuar.



AGORA EXISTE...

REDE DE APOIO E ASSISTÊNCIA SOCIAL

Numa sociedade moderna é obrigatória a existência e funcionamento de uma rede de apoio social aos mais idosos e carenciados, seja em valência de lar, centros de noite, centro de dia, apoio domiciliário ou simplesmente salas de convívio comunitário.

Hoje existem no concelho de Vinhais 13 equipamentos: o lar de Vila Boa, o lar da Misericórdia de Vinhais, o lar da Moimenta, o lar de Agrochão, o lar de Ervedosa, o apoio domiciliário de Edral, o apoio domiciliário de Vilar de Lomba, o apoio domiciliário de Vale das Fontes e estão em avançado estado de construção o lar de idosos de Rebordelo, o lar de idosos de Espinhoso e os apoios domiciliários de Passos, Tuizelo e Celas.

Com esta rede em funcionamento pleno praticamente toda a população do concelho fica servida (mais de 90%), o que nos coloca acima da média nacional, e como um dos concelhos mais bem servidos, quando ainda há bem pouco tempo



atrás estávamos no fundo da tabela em termos de cobertura.

É uma aposta forte da Câmara nos últimos anos, que se tem traduzido em apoio com recursos humanos, meios técnicos e financeiros, tendo o Município participado com mais de 800.000€ as instituições existentes.

Mas todo este trabalho deve-se também a todos os restantes parceiros, nomeadamente, os

diretores técnicos, funcionários e corpos sociais das diversas instituições que têm feito um trabalho excelente e uma dedicação permanente.

Além do apoio social, é bom realçar, que em termos de empreendedorismo social, tudo isto criou mais de 250 postos de trabalho diretos, o que em termos de economia local é algo de grande importância.

Agora existem várias outras iniciativas que, apesar de importantes, não poderiam caber todas neste espaço. Mas o que se pretende é demonstrar que são estas iniciativas, em verdadeiras parcerias, que dão qualidade de vida, criam riqueza e são o alicerce de uma verdadeira sociedade.

A isto chama-se estado social e intervencionista, que é decisivo para a felicidade e bem-estar dos cidadãos.



VINHAIIS COM VIDA



VINHAIS COM VIDA

Tem sido preocupação central do atual executivo camarário, dotar a vila e o concelho de equipamentos que, efetivamente contribuam para a melhoria da qualidade de vida das pessoas para o enriquecimento

cultural e pessoal de cada um. Mas não basta erguer obra é preciso rentabilizar cada investimento, colocar esses equipamentos ao serviço das populações. Tem sido assim na Escola de Música,

na escola de Equitação, no Parque Biológico, no Complexo Desportivo, no Centro Cultural e tantos outros equipamentos implementados.



CENTRO CULTURAL

A mais recente obra desta autarquia, foi inaugurada em ambiente de grande festa, precisamente porque queremos dizer aos vinhaenses que este equipamento lhes pertence. Homenageamos as nossas aldeias, a nossa ruralidade e identidade e exibimos painéis alusivos a cada uma das atuais 35 freguesias do concelho, na rua principal da vila.





CENTRO CULTURAL

O Centro Cultural está dotado com espaço Internet e biblioteca, dois locais devidamente equipados com a melhor tecnologia, locais de excelência para a aquisição de novos saberes e conhecimentos.

O nosso auditório no Centro Cultural já ofereceu aos vinhaenses espetáculos musicais, teatro, animação tradicional, festas escolares, e tantas outras coisas.

Vinhais recebe autores de toda a região para apresentarem criações literárias. Exemplo disso foi a recente apresentação do livro “E já não havia Rosas”, da autoria de Fernando Calado, ou “Uma História Cheia de Cor”, de Miguel Borges Silva.





VINHAIS PREMEIA O MÉRITO

Não sendo uma competência do Município é, com certeza, um estímulo e um agrado muito importante para os jovens estudantes do concelho. A Câmara Municipal incentiva o mérito escolar e até premeia os estudantes que se destacam. O Prémio Municipal de Mérito Escolar é atribuído ao melhor aluno de cada ano, desde o 5º ano até ao 12º. O Valor do prémio é 150€ para o 5º ano, 200 para o 6ºano, 250€ para o 7ºano, 300€ para o 8º ano, 350€ para o 9º ano, 400€ para o 10º, 450€ para o 11º ano e 500€ para o melhor aluno da área das Ciências e Tecnologias e 500€ para o melhor aluno da área de Línguas e Humanidades do 12º ano de escolaridade.

Este investimento, de 3100€, é extremamente positivo e visa motivar os alunos para o ensino sendo uma forma de reconhecer o esforço dos mais dedicados. Recentemente foi aprovado alargar o prémio ao 4º ano de escolaridade do 1º Ciclo de Ensino, no valor de 100€.



VINHAIS SOLIDÁRIA

A autarquia de Vinhais sempre manteve uma atitude solidária para com os vinhaense mais fragilizados, fazendo chegar os bens essenciais a quem deles precisa mas, mais do que isso, não deixando que em épocas festivas, como é o Natal, falte um brinquedo a uma criança do concelho.

Vinhais também promove a solidariedade junto dos seus munícipes para ajudar situações externas. Recentemente, a partir deste concelho nordestino, foram enviados mais de uma tonelada de brinquedos e livros para as crianças de Timor. A iniciativa partiu do Agrupamento de Escolas de Vinhais e da Câmara Municipal.

O Município também aderiu às Campanhas da Cruz Vermelha, colocando na vila contentores onde os munícipes facilmente podem colocar roupas e brinquedos que possam ajudar quem precisa.



VINHAI S PROMOVE

Dentro de portas a Câmara Municipal de Vinhais criou duas Feiras que há muito se afirmaram como eventos de referência internacional. Falamos da Feira do Fumeiro e da Feira da Castanha- Rural Castanea. Dois produtos de excelência que, ano após ano, trazem milhares de visitantes ao nosso concelho. Dois eventos que, ano após ano, representam o ingresso de milhares de euros no nosso concelho. E o que temos conseguido como resultado desta dinâmica instalada é que a partir destes produtos, que já são marcas de excelência, temos conseguido fixar a população, temos conseguido promover emprego, e aqui reside a essência do tão ambicionado desenvolvimento.



CONFRARIA DO PORCO BÍSARO E FUMEIRO DE VINHAI S



Fora de portas, a autarquia empenha-se para fazer chegar o nome de Vinhais bem longe. Entre tantas outras iniciativas, participamos anualmente na Feira de Agricultura de Santarém e aí realizamos o Concurso Nacional de Suínos de Raça Bísara.

Na mesma Feira Vinhais e os seus produtores participam no Concurso nacional de Enchidos e Ensacados Tradicionais Portugueses com Nomes Qualificados, arrecadando diversos prémios.





DESPORTO E LAZER

Vinhais é essencialmente natureza e garante excelentes condições para atividades de aventura e desporto. Em colaboração com a Associação Vinhais Extreme, tem-se promovido diversos passeios de BTT e de estrada.

E as nossas crianças também vão ver o mar com a ajuda do Município. Através do Programa Ocupacional de Verão, que envolve cerca de 90 crianças (entre os 6 e os 15 anos), realizamos diversificadas atividades de animação e lazer, entre elas, uma colónia de férias, numa praia do país.

E na animação, de encontro ao gosto popular, destaque para a atividade promovida no Chegódromo. Um espaço que recebe Torneios de Chega de Touros de raça Mirandesa, Touradas ao mais alto nível e até Garraizadas, que animam essencialmente a juventude.





CENTRO MICOLÓGICO

O Centro Micológico, mais um equipamento integrado no Parque Biológico de Vinhais, nasceu para potenciar e dinamizar economicamente um recurso endógeno, de elevada importância, existente em abundância no concelho. Neste Centro faz-se a aprendizagem das principais espécies existentes mas faz-se, essencialmente, a promoção de um recurso que tem também um enorme potencial turístico. O mico-turismo está na moda e é motivo de atração para um público específico, capaz de se deslocar onde for, para apanhar, fotografar ou simplesmente observar cogumelos.



PARQUE VERDE

DE ARTES E OFÍCIOS



Conheça a ruralidade transmontana do concelho de Vinhais, numa viagem a tempos de antanho, quando, em longos serões à volta da lareira, se encerrava uma jornada de árduo trabalho no campo, com cantares, rezas, lendas e histórias de encantar.

MOSTRA ETNOGRÁFICA

O LAGAR DO AZEITE
A ADEGA / O LAGAR DO VINHO
A EIRA / A MALHADEIRA
O CABANAL
A COZINHA TRADICIONAL / O FORNO
O TEAR
O PISÃO
A FORJA



VINHAISS



...UM DESTINO TURÍSTICO DE REFERÊNCIA!

FREGUESIAS



AGROCHÃO

MANUEL DINIS MAGRO GOMES
Presidente da Junta de Freguesia

“Nunca estamos satisfeitos e queremos sempre fazer mais e melhor. Mas estamos conscientes que fizemos tudo quanto nos foi possível na defesa dos interesses gerais da freguesia. Como vós somos desta terra que tanto amamos e que por ela diariamente lutamos.”



PASSEIOS DE DIVERSOS ARRUAMENTOS



ESCOLA ASSOCIAÇÃO



ALARGAMENTO DO CALCETINHO



PASSEIOS DE DIVERSOS ARRUAMENTOS



ARRANJO DA RUA DA MÃE D'ÁGUA



ASFALTO PARA A SENHORA DA PIEDADE



ARRANJO DA RUA DA MÃE D'ÁGUA



MURO EM PEDRA NA ENTRADA DA ALDEIA



IGREJA

ALVAREDOS

ANTÓNIO FRANCISCO SILVA

Presidente da Junta de Freguesia

“Tem sido uma grande honra e um enorme prazer, poder contribuir para o desenvolvimento da nossa freguesia e integrar uma equipa que na Câmara Municipal tem revolucionado o nosso concelho.”



ARRUAMENTOS



ESTAÇÃO ELEVATÓRIA DE ÁGUA DE NASCENTE PARA RESERVATÓRIO



IGREJA



SANEAMENTO E REDE DE ÁGUAS

CANEDO

JORGE PAULO GOMES DA SILVA
Presidente da Junta de Freguesia



ALARGAMENTO DE ARRUAMENTOS



RESTAURO DE FONTE



ESPINHOSO - ABERTURA DE RUA COM PASSAGEM PEDESTRE AO LADO DA FONTE



ESPINHOSO - ARRUAMENTOS



ESPINHOSO - IGREJA



ESPINHOSO - RECUPERAÇÃO DA FONTE



ESPINHOSO - LAR

CELAS

ANTÓNIO DOS ANJOS GONÇALVES

Presidente da Junta de Freguesia

“Fui candidato pela gente da minha terra, trabalhei e trabalho diariamente para defender os seus interesses. Conseguimos encontrar na Câmara parceiros e graças a isso fizeram-se as intervenções necessárias e temos em construção uma das obras que mais precisávamos: o nosso Centro de Dia.”



...



...



...



....



CUROPOS

JOSÉ ANTÓNIO DOS REIS
Presidente da Junta de Freguesia

“O caminho do trabalho e a entrega total à freguesia é o nosso dia-a-dia é a nossa preocupação. Esta caminhada ainda está longe do fim. Contamos com o esforço de todos para um futuro ainda melhor. “



ABERTURA DE CAMINHO RURAL



ARRUAMENTOS



PALAS - CAPELA DE PALAS



PALAS - LARGO DA FESTA



PALAS - FOSSA SETICA



EDRAL

**IRIA DA CONCEIÇÃO FERNANDES
BATANETE MALDONADO**
Presidente da Junta de Freguesia

“Estamos ao serviço da população e com alegria e boa vontade lutamos diariamente para dar dignidade à nossa freguesia. Essa é a nossa missão é a missão para que fomos pelo povo mandatados.”



TOPONIMIA



FRADES - IGREJA



FRADES - PINTURA DO CEMITÉRIO



FRADES - RESERVATÓRIO DE ÁGUA EM FUNCIONAMENTO



RESTAURO DA ESCOLA ONDE FUNCIONA OS CTT E GABINETE DE FISIOTERAPIA



SENDIM - PINTURA DO CEMITÉRIO



EDRAL - IGREJA

EDROSA

MANUEL HUMERTO GONÇALVES

Presidente da Junta de Freguesia

“Fui eleito nas listas de um partido (PS) mas o meu verdadeiro partido é a freguesia de Edrosa. E esta localidade e a sua gente que efetivamente tem o dever e o poder de avaliar o desempenho da minha equipa. Estamos confiantes numa avaliação positiva porque tudo temos feito para dignificar a freguesia.”



EDROSA - IGREJA



EDROSA - IGREJA



EDROSA - LIMPEZA DE CAMINHO



MELHE - FOSSAS SETICAS



MELHE - IGREJA



MELHE - REDE DE SANEAMENTO DE ÁGUAS

ERVEDOSA

FRANCLIM DO NASCIMENTO SERAFIM

Presidente da Junta de Freguesia

“Está a chegar ao fim um ciclo de verdadeira entrega e dedicação a uma freguesia que sempre soube reconhecer o empenho do seu presidente de junta. Mais do que eu dei à freguesia, a freguesia e as suas gentes deram-me a mim o conforto de saber que tudo foi feito para que nada faltasse a Ervedosa. Em final de mandato apresento-me de consciência tranquila e certeza do dever cumprido.”



SOUTILHA - CAMINHO



ERVEDOSA - AMPLIAÇÃO DA CASA MORTUÁRIA E CONSTRUÇÃO DA CAPELA PAROQUIAL



ERVEDOSA - AMPLIAÇÃO DO LAR, LANÇAMENTO DA PRIMEIRA PEDRA



ERVEDOSA - CALCETAMENTO DO CEMITÉRIO



ERVEDOSA - IGREJA



....



TOPONIMIA



...



....



SOUTILHA - IGREJA



ARRANJO DA RUA DA MÃE D'ÁGUA

FRESULFE

MARIA GLÓRIA PIRES CRUZ VELEDA
Presidente da Junta de Freguesia

“A nossa freguesia é um recando do paraíso. Pretendemos que este jardim encantador seja um refúgio e uma fonte de vida para todos os residentes e visitantes.”



MURO DA IGREJA



SANEAMENTOS



DINE - BENEFICIAÇÃO DO CAMINHO DO CEMITÉRIO



FRESULFE - IGREJA

MOFREITA

MÁRIO AUGUSTO GONÇALVES

Presidente da Junta de Freguesia

“Aceitei e dediquei todas as forças nesta causa para o bem da freguesia e da sua população. A nossa maior riqueza é a nossa população. Por ela trabalhamos, para ela trabalhamos, com o empenho e a dedicação que nos foi pedido. Mofreita é terra de tradição e de memória mas é também terra de desenvolvimento e de futuro.”



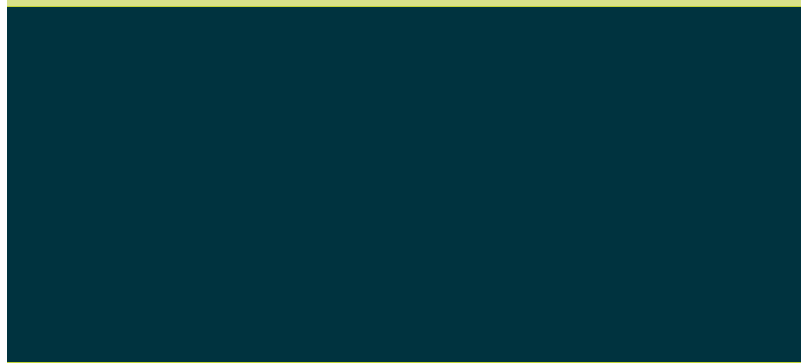
RESTAURO DA IGREJA



RESTAURO DA IGREJA



RESTAURO DA IGREJA



MOIMENTA

DUARTE NUNO PIRES

Presidente da Junta de Freguesia

“ Estamos sempre prontos para trabalhar com muita dedicação, força e isenção.”



...



...



MONTOUTO

ALBERTO DOS ANJOS MARTINS
Presidente da Junta de Freguesia

“Trabalho com afinco, empenho e disponibilidade para servir a causa pública, são os princípios que nos regem nesta nossa função de servir a população. “



CASARES - IGREJA



LANDELOS - LAVADOUROS PARA EXECUTAR



LANDELOS - PINTURA DA CAPELA



MONTOUTO - IGREJA



LIMPEZA DO CAMINHO DA VALINHA



VILARINHO DAS TOUÇAS - FORNO COMUNITÁRIO



NUNES

HILÁRIO DE ASSIS GONÇALVES PIRES

Presidente da Junta de Freguesia

“ Hoje como ontem e como amanhã temos um único propósito na governação da nossa junta de freguesia. Trabalhar com honestidade e transparência, defendendo os interesses globais da freguesia. “



ARRANJO DO TELHADO E PINTURA DA CAPELA DA SRª DOS REMÉDIOS



ARRUAMENTOS IGREJA



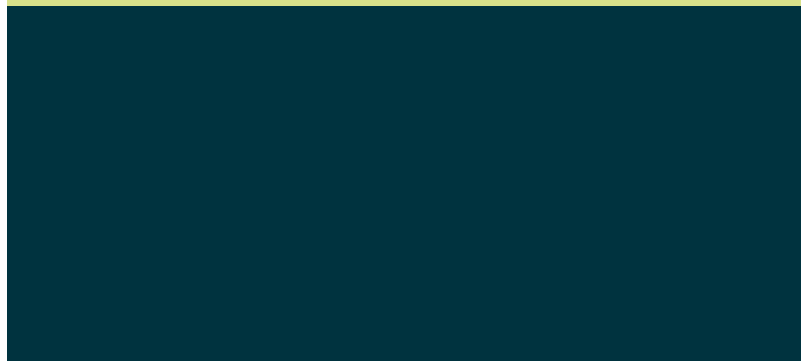
IGREJA



SEDE DA JUNTA DE FREGUESIA



ARRANJO DA ESCOLA PARA BAR



OUSILHÃO

CARLOS ALBERTO VAZ

Presidente da Junta de Freguesia

“ Sempre com uma atitude responsável trabalhamos pelo progresso e pelo bem-estar da população de Ousilhão. Na Câmara Municipal encontramos amigos que, apesar das dificuldades que o país atravessa e que todos conhecemos, nunca nos negaram auxílio. “



CAPELA



CASA DO POVO



IGREJA



IGREJA



SINALETICA



BAR DA FESTA



PAÇÓ

ANICETO DO ESPÍRITO SANTO DIEGUES
Presidente da Junta de Freguesia

“Ser presidente da junta é uma função que exige grande responsabilidade. Eu e minha equipa conhecemos bem essa responsabilidade e tudo temos feito para não defraudar aqueles que nos escolheram para sermos os seus legítimos representantes. O que nos guia é a vontade de fazer o melhor pela nossa freguesia.”



ADRO DA IGREJA



ARRUAMENTO PARA ASFALTAR, BREVEMENTE



IGREJA DE QUINTELA



IGREJA



QUINTELA - FONTE DE MERGULHO



REDE DE ÁGUA

PENHAS JUNTAS

MIGUEL JOAQUIM LINHAS
Presidente da Junta de Freguesia

“ Sempre quisemos honrar o voto de confiança que os eleitores da nossa freguesia em nós depositaram. Procuramos fazer-lo seguindo um único caminho: o caminho do trabalho, da dedicação e da verdade. “



ARRUAMENTOS ACAMPAMENTO CIGANO



CAPELA



IGREJA



CAPELA

PINHEIRO NOVO

JOCELIM ANTÓNIO GUERREIRO DE CARVALHO

Presidente da Junta de Freguesia

“Somos servidores da nossa freguesia e o nosso propósito sempre foi prestar o serviço para o qual fomos incumbidos com honestidade e honradez. Não fizemos tudo quanto queríamos fazer mas fizemos, com certeza, o melhor que soubemos e que fomos capazes. “



IGREJA



PINHEIRO NOVO - ARRUAMENTOS



SERNANDE - IGREJA



PINHEIRO VELHO - ARRUAMENTOS



PINHEIRO VELHO - IGREJA



PINHEIRO VELHO - REDE DE ÁGUAS



PINHEIRO NOVO - IGREJA

QUIRÁS

ANTÓNIO PAULO OLIVEIRA NEVES

Presidente da Junta de Freguesia

“Com humildade vos digo que dedicamos a esta freguesia toda a nossa capacidade de realização, procurando responder da melhor maneira à confiança que a população em nós depositou. “



CISTERMA - IGREJA



LIMPEZA E COLOCAÇÃO DE MESAS NO FUTURO PARQUE DE MERENDAS JUNTO AO RIO



IGREJA



PINTURA DO CEMITÉRIO

REBORDELO

FRANCISCO JOSÉ NUNES CUNHA

Presidente da Junta de Freguesia

“ Consciência tranquila e dever cumprido são sentimentos que nos assistem quase em final de mandato. Trabalhamos com afinco para o desenvolvimento da nossa freguesia, levantamos a voz na defesa dos interesses da nossa população, e fomos sempre ouvidos pelos responsáveis pela governação do nosso concelho. “



AVENIDA DOS LOUREIROS



LANÇAMENTO DA PRIMEIRA PEDRA DO PAVILHÃO MULTIUSOS



LAR DE REBORDELO



PASSEIOS



REQUALIFICAÇÃO POSTO DA GNR / CTT



VALE DE ARMEIRO - IGREJA

SANTA CRUZ

DUARTE FRANCISCO GOMES

Presidente da Junta de Freguesia

“ Mais do que defender uma cor política um presidente de junta deve defender a sua freguesia. Esse principio orientou sempre a nossa ação. Procuramos o bem comum e lutamos para realizar as melhorias que forma necessárias na nossa freguesia. “



IGREJA DE FRESULFE



RECUPERAÇÃO DA SEDE DA JUNTA



RECUPERAÇÃO DO ADRO DA IGREJA



RECUPERAÇÃO DO ADRO DA IGREJA

SANTALHA

MANUEL ANTÓNIO PEDREIRO

Presidente da Junta de Freguesia

“ Trabalho e transparência são palavras que definem o nosso mandato á frente da junta de freguesia. Os interesses das pessoas esteve sempre na nossa linha de prioridades e sem medos afirmamos que nós somos legítimos e verdadeiros defensores dos interesses dos nossos residentes. “



CEMITÉRIO - PENSO



ESTRADA DE SANTALHA - PENSO PARA ASFALTAR



PENSO - IGREJA



PENSO - RUAS PARA ASFALTO



SANTALHA - ARMAZEM DA JUNTA DE FREGUESIA



SANTALHA - LARGO PARA ALCATROAR



SANTALHA - ASSOCIAÇÃO



SANTALHA - FOSSA SÉPTICA DOS SANEAMENTOS



SEIXAS - IGREJA



SEIXAS - RESTAURO MINA FONTE

SÃO JUMIL

**JOSÉ GUILHERME FERNANDES
BARREIRA**

Presidente da Junta de Freguesia

“ Com muito empenho e muita dedicação
temos trabalhado conjuntamente com a
Câmara Municipal de Vinhais em prol da
freguesia. ”



CAMINHO PARA ASFALTAR



IGREJA



LIMPEZA DE CAMINHO RURAL



IGREJA

SOBREIRÓ DE BAIXO

EDUARDO DE JESUS MORAIS

Presidente da Junta de Freguesia

“ A nossa freguesia encontra-se na rota do desenvolvimento, não nos conformamos em ficar perdidos no tempo e no espaço. Trabalhamos para alcançar novas metas, para preparar um futuro risonho, a pensar sobretudo nos nossos idosos e nas nossas crianças. “



LIGAÇÃO DE SOBREIRÓ DE BAIXO À ESTRADA NACIONAL 103 PARA ASFALTAR



SOBREIRÓ DE BAIXO - ARRANJO URBANÍSTICO



SOBREIRÓ DE BAIXO - IGREJA



SOUTELO - SANEAMENTO

SOEIRA

PAULA CRISTINA LOPES DA SILVA
Presidente da Junta de Freguesia

“ A nossa freguesia é pouco mais do que uma grande família que diariamente partilha problemas e soluções. A presidente de junta é pouco mais do que a voz desta família, aquela que vai à frente para garantir a dignidade da freguesia, para reclamar da sede de concelho a atenção que nos é devida. Fiz esse trabalho com muita honra e prazer em nome de todos e de cada um dos habitantes de Soeira. “



IGREJA



LIMPEZA DE CAMINHOS RURAIS



PINTURA DOS MUROS DO CEMITÉRIO, A INICIAR



PINTURA DOS TANQUES E LAVADOUROS, A INICIAR

TRAVANCA

ADELINO JOSÉ DOS SANTOS
Presidente da Junta de Freguesia

“ Com esforço e entrega total temos trabalhado com orgulho pela nossa terra. Um orgulho que nos motiva a trabalhar diariamente no atendimento a todas as necessidades da nossa população. “



LARGO DO MEIO DO POVO



LARGO DO MEIO DO POVO



LIMPEZA DE CAMINHOS RURAIS



SANEAMENTOS

TUIZELO

ANDRÉ JOÃO RODRIGUES

Presidente da Junta de Freguesia

“ Nasci, vivo e viverei nesta terra que amo e farei tudo para que a freguesia de Tuizelo seja referência. “



CABEÇA DE IGREJA - CAMINHO ASFALTADO PARA CEMITÉRIO



CABEÇA DA IGREJA - CASA DO POVO



CENTRO DIA DE TUIZELO



SALGUEIROS - COLOCAÇÃO DE CONTADORES



ESTRADA PARA CABEÇA DE IGREJA



IGREJA



IGREJA DE TUIZELO



NUZEDO DE CIMA - IGREJA



QUADRA - IGREJA



QUADRA - TANQUES



TUIZELO - ESTRADA



TUIZELO - PASSEIOS E ESTRADA

VALE DAS FONTES

CARLOS DINIS MATEUS FORNOS

Presidente da Junta de Freguesia

“ Com alma e coração tenho-me dedicado a esta freguesia sempre com um único objetivo: satisfazer as necessidades da nossa gente, atender ao que cada um precisa. “



ESTRADA REBORDELO - VALE DAS FONTES



ESTRADA NUZEDO DE BAIXO - VALE DAS FONTES



NUZEDO DE BAIXO - BENEFICIAÇÃO DO CANTO



NUZEDO DE BAIXO - ABERTURA DE CAMINHOS



ROTUNDA VALE DAS FONTES



VALE DAS FONTES - PASSEIOS

VALE DE JANEIRO

OLÍMPIO EVANGELISTA FONTES
Presidente da Junta de Freguesia



COLOCAÇÃO DE CONTADORES



ESTRADA PARA VALE DE JANEIRO

VILA BOA DE OUSILHÃO

RUI VIRGÍLIO DA CUNHA MADUREIRA
Presidente da Junta de Freguesia

“ A vontade e a alegria de servir, bem como a humildade de dar um contributo à ansia de um mundo com mais qualidade e igualdade, são as pedras base de um sempre empenho político. ”



COLOCAÇÃO DE PARALELOS NA IGREJA



COLOCAÇÃO DE PARALELOS NO CEMITÉRIO



ESTAÇÃO ELEVATÓRIA DE SANEAMENTO



SANEAMENTO

VILA VERDE

DOMINGOS AUGUSTO FERNANDES

Presidente da Junta de Freguesia

“Tenho a honra de ter servido a causa pública na minha freguesia, conjuntamente, com a minha equipa e com a equipa da Câmara Municipal.”



BAR DA ASSOCIAÇÃO (ESCOLA PRIMÁRIA)



IGREJA DE PARADA



IGREJA DE VILA VERDE



INICIO DA RECUPERAÇÃO DO MOINHO DE PARADA



LARGO DO CHAFARIZ



MURO DA MÃE DE ÁGUA VELHA



TANQUE PARADA



MURO DA MÃE DE ÁGUA VELHA



VILAR DE LOMBA

NUNO ALEXANDRE BARREIRA DOS SANTOS

Presidente da Junta de Freguesia

“ Somos os mensageiros da população e os defensores desta freguesia. Lutamos diariamente para responder da melhor. ”



RAMAL DE ABASTECIMENTO DE ÁGUA COM DISTÂNCIA DE 200M



TANQUES DE ÁGUA



TANQUES DE ÁGUA



TANQUES DE ÁGUA

VILAR DE OSSOS

MANUEL ANTÓNIO FERNANDES MARTINS

Presidente da Junta de Freguesia

“ Os destinos das freguesias necessitam de pessoas que conheçam as suas raízes, é importante conhecer cada pessoa, cada lugar, cada canto. Só assim se podem canalizar os esforços de uma forma objetiva e concreta, sem entrar em loucuras e despesismo e, ao mesmo tempo, não perder de vista as metas que pretendemos alcançar e a concretização do que é realmente importante para todos os residentes. ”



LAGARELHOS - IGREJA



LAGARELHOS - RECUPERAÇÃO DE FONTES



LAGARELHOS - RECUPERAÇÃO DE FONTES



LAGARELHOS - RECUPERAÇÃO DE FONTES



LAGARELHOS - RECUPERAÇÃO DE FONTES



LIMPEZA DE CAMINHOS



RECUPERAÇÃO DE FONTE EM VILAR DE OSSOS



VILAR DE OSSOS - IGREJA



VILAR DE OSSOS - TANQUES DE LAVAR



ZIDO - IGREJA



ZIDO - RECUPERAÇÃO DE ESCOLA PRIMÁRIA

VILAR DE PEREGRINOS

**FERNANDO JORGE DIEGUES
MAGALHÃES**

Presidente da Junta de Freguesia

“Vivemos numa altura difícil em todo o país, mas é também uma boa oportunidade para que todos juntos construamos um rumo diferente, o apoio ao desenvolvimento da nossa freguesia tornou este desafio mais exigente. No nosso trabalho reflete-se uma vontade enorme de transformar a nossa terra num polo de evolução e de aposta no futuro.”



CAPELA DE SÃO JORGE



CAPELA DE SÃO JORGE, BAR E WC



CEMITÉRIO



CIDÕES - COZINHA DA ASSOCIAÇÃO



CIDÕES - IGREJA



COLOCAÇÃO DE CONTADORES



COLOCAÇÃO DE MESAS



VILAR DOS PEREGRINOS - CASA DO MOINHO



VILAR DEREGRINOS - IGREJA



VILAR DOS PEREGRINOS - TANQUES DO VALE

VILAR SECO

ANTÓNIO ABÍLIO FERREIRA BARREIRA
Presidente da Junta de Freguesia

“Conscientes da dimensão da responsabilidade e da elevada exigência que os destinos da freguesia nos impõem, motiva-nos a encarar este projeto com humildade mas com muita determinação. O trabalho não nos assusta, por isso lutamos em todas as frentes para beneficiar os nossos concidadãos.”



GESTOSA - ESCOLA PRIMÁRIA



GESTOSA - EXTENSÃO DE SAÚDE



GESTOSA - MUSEU TERRAS DE LOMBA



GESTOSA - CASA DO POVO, FORNO COMUNITÁRIO



GESTOSA - IGREJA



PASSOS DE LOMBA - CENTRO DE DIA



PASSOS DE LOMBA - IGREJA



VILAR SECO - IGREJA



VINHAIS

JOSÉ HENRIQUE VIEIRA DA SILVA

Presidente da Junta de Freguesia

“Saber ouvir a voz do cidadão foi uma grande virtude que, aliada à nossa competência, permitiu realizar os objetivos essenciais a fim de colmatar lacunas com que a nossa freguesia se deparava. Esta mais-valia foi essencial para que o nosso trabalho, de forma mais realista e adequado, transformando-se em importantes realizações, com uma verdadeira participação cívica na transformação da freguesia de Vinhais. “



RIO DE FORNOS - MURO DE SUPORTE ADRO DA IGREJA



RIO DE FORNOS - IGREJA



TELEFONES ÚTEIS

ANCSUB	273 771 340	Escola B. e Sec. D.Afonso III - Vinhais.....	273 770 100
ARBOREA	273 770 070	Farmácia Afonso	273 772 114
Bombeiros Voluntários de Vinhais	273 770 250	Farmácia Albuquerque	273 772 201
BPI	273 770 310	Farmácia de Rebordelo	278 368 100
BPN	273 770 240	GNR - Vinhais	273 770 090
Caixa Geral de Depósitos	273 770 170	GNR - Rebordelo	278 369 153
Câmara Municipal de Vinhais	273 770 300	OPP - Org. de P.P. do Concelho de Vinhais	273 771 710
Canil Municipal	273 771 140	Piquete de Águas	939 518 856
Carne de Vinhais S.A.T.	273 772 647	Piquete Veterinário	800 207 747
Centro de Interpret. do PNM - Casa da Vila	273 771 416	Piscinas Municipais	273 770 307
Centro de Saúde	273 770 150	Posto de Turismo	273 770 309
Consevatória do Registo Civil e Predial	273 770 060	ProRuris, EEM	273 771 023
Crédito Agrícola	273 771 224	Repartição de Finanças	273 771 433
C.T.T. Vinhais.....	273 771 940	Santa Casa da Misericórdia	273 771 099
Escola E.B1 de Vinhais	273 771 148	Segurança Social de Vinhais	273 771 135
		Tribunal Judicial de Vinhais	273 770 120

CÂMARA MUNICIPAL DE VINHAIS

Américo Pereira - Presidente
Luis Fernandes – Vereador (Vice-presidente)
Roberto Afonso – Vereador Permanente
Salvador Marques – Vereador Permanente
Antónia de Almeida – Vereadora
Zulmira dos Santos – Vereadora
Carlos Costa - Vereador

Rua das Freiras, 13
5320-326 Vinhais

Tlf. 273 770 300

Fax. 273 771 108

email: geral@cm-vinhais.pt

www.cm-vinhais.pt

TURISMO VINHAIS

www.turismovinhais.com

PARQUE BIOLÓGICO DE VINHAIS



CENTRO INTERPRETATIVO DAS RAÇAS AUTÓCTONES PORTUGUESAS



CENTRO HÍPICO



CENTRO INTERPRETATIVO DO PARQUE NATURAL DE MONTESINHO



MUSEU DE ARTE SACRA



PARQUE VERDE DE ARTES E OFÍCIOS



MINIGOLFE

